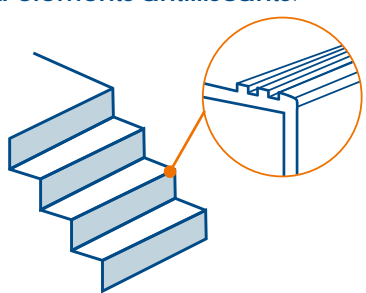


Com podem evitar els accidents durant l'ús d'escales fixes?

> Mesures constructives o de disseny

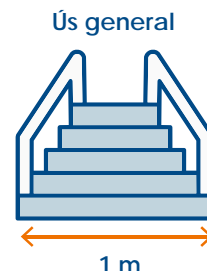
Seguidament, detallem els **requisits estructurals** que han de complir les escales fixes:

1 Els **paviments** de les escales han de ser de **materials no relliscosos** o han de **disposar d'elements antilliscants**.



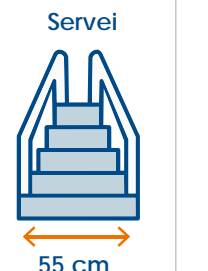
2 Les escales han de tenir una **amplària mínima d'1 metre**, excepte en les de servei, en què ha de ser de **55 centímetres**.

Ús general



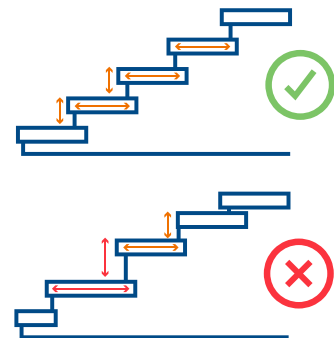
1 m

Servei




55 cm

3 Els **esglaons** d'una escala han de tenir les mateixes dimensions.

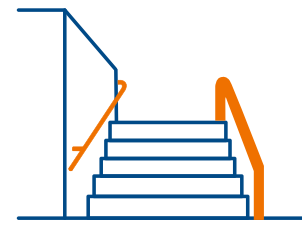
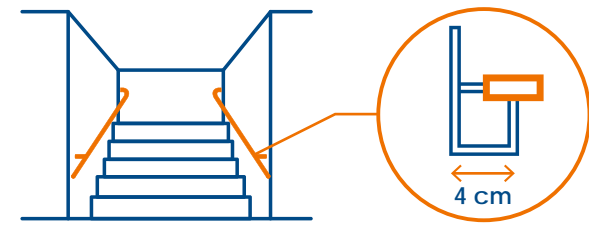


4 Es **prohibeixen** les escales de cargol llevat d'excepcions tècniques justificades com ara les escales de servei.



5 Les escales de **més de 4 esglaons** (equivalent a guanyar una alçària de 55 cm) han de **disposar de barana al costat o als costats** on es pugui produir una caiguda i de **passamans al costat tancat**.

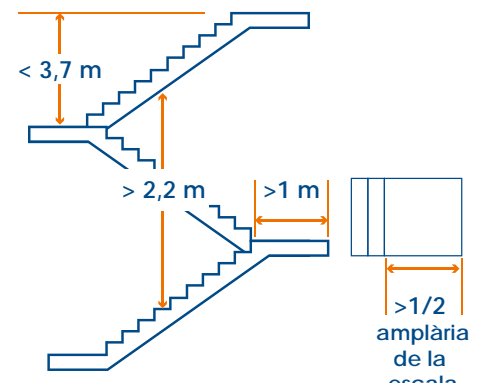
Quan l'escala té una **amplària lliure igual o superior a 1,20 metres**, o no es disposa d'un itinerari alternatiu, ha de disposar de **passamans a tots dos costats**. En qualsevol cas, el **passamans** ha de ser ferm i fàcil d'agafar, ha d'estar **separat del parament almenys 4 cm** i el seu sistema de **subjeció no ha d'interferir el pas continu de la mà**.

1,20 m

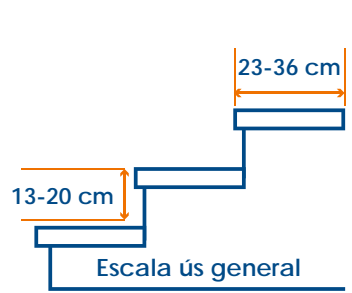
Passamans

6 L'alçada màxima entre els descansos de les escales serà de **3,7 metres**. La profunditat dels descansos intermedis, mesurada en direcció a l'escala, no ha de ser inferior a la meitat de la seva amplària, ni tampoc d'**1 metre**. L'**espai lliure vertical** des dels esglaons no ha de ser inferior a **2,2 metres**.

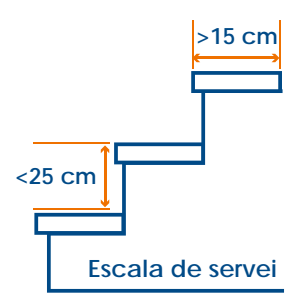


7 Els **esglaons** de les escales que no siguin de servei han de tenir una **petja compresa entre 23 i 36 centímetres**, i una **contrapetja d'entre 13 i 20 centímetres**. Si són **escales de servei**, han de tenir una **petja mínima de 15 centímetres** i una **contrapetja màxima de 25 centímetres**.

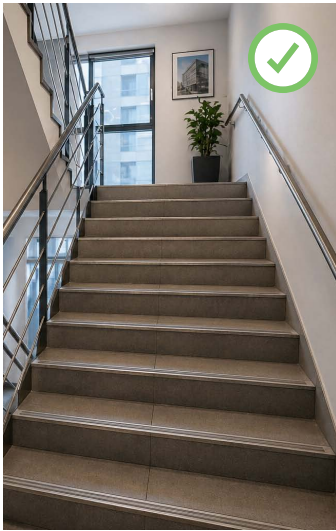
Escala ús general



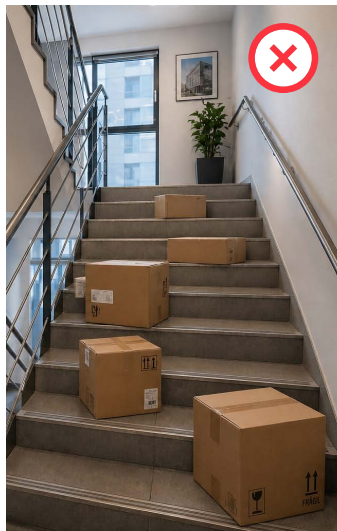
Escala de servei



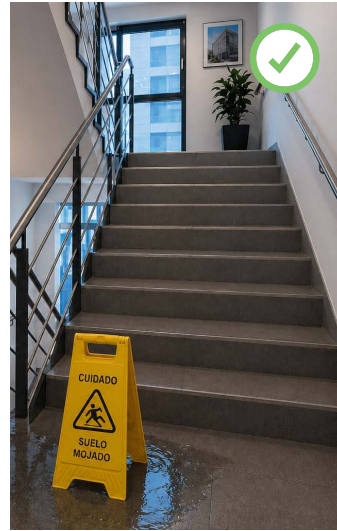
> Mesures relatives a l'ordre i la neteja



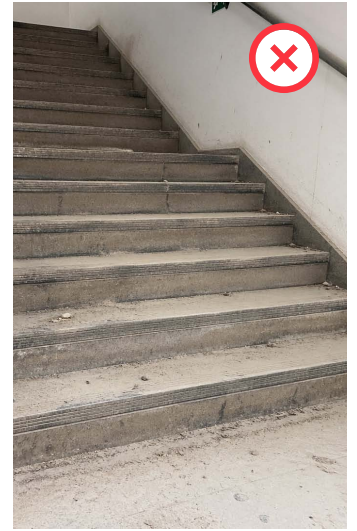
Cal mantenir l'escala lliure d'obstacles (caixes, cables, eines).



No s'han de fer servir les escales com a zona d'emmagatzematge.



S'ha de netejar immediatament qualsevol líquid que s'hi hagi vessat. En cas que el terra estigui humit, s'ha d'indicar mitjançant un senyal de terra mullat, en un lloc visible per evitar caigudes.



Cal evitar acumulació de pols o brutícia que provoqui relliscades.

> Mesures relatives a la il·luminació



La il·luminació de les escales de treball ha de permetre que les persones treballadores disposin de condicions de visibilitat adequades per poder-hi circular.

Les escales han d'estar correctament il·luminades, en funció de l'activitat que s'hi desenvolupi, el nombre de persones que la fan servir i la freqüència d'ús. En aquest sentit, la il·luminació mínima exigible a una escala per fer-ne ús amb seguretat és de 100 lux.



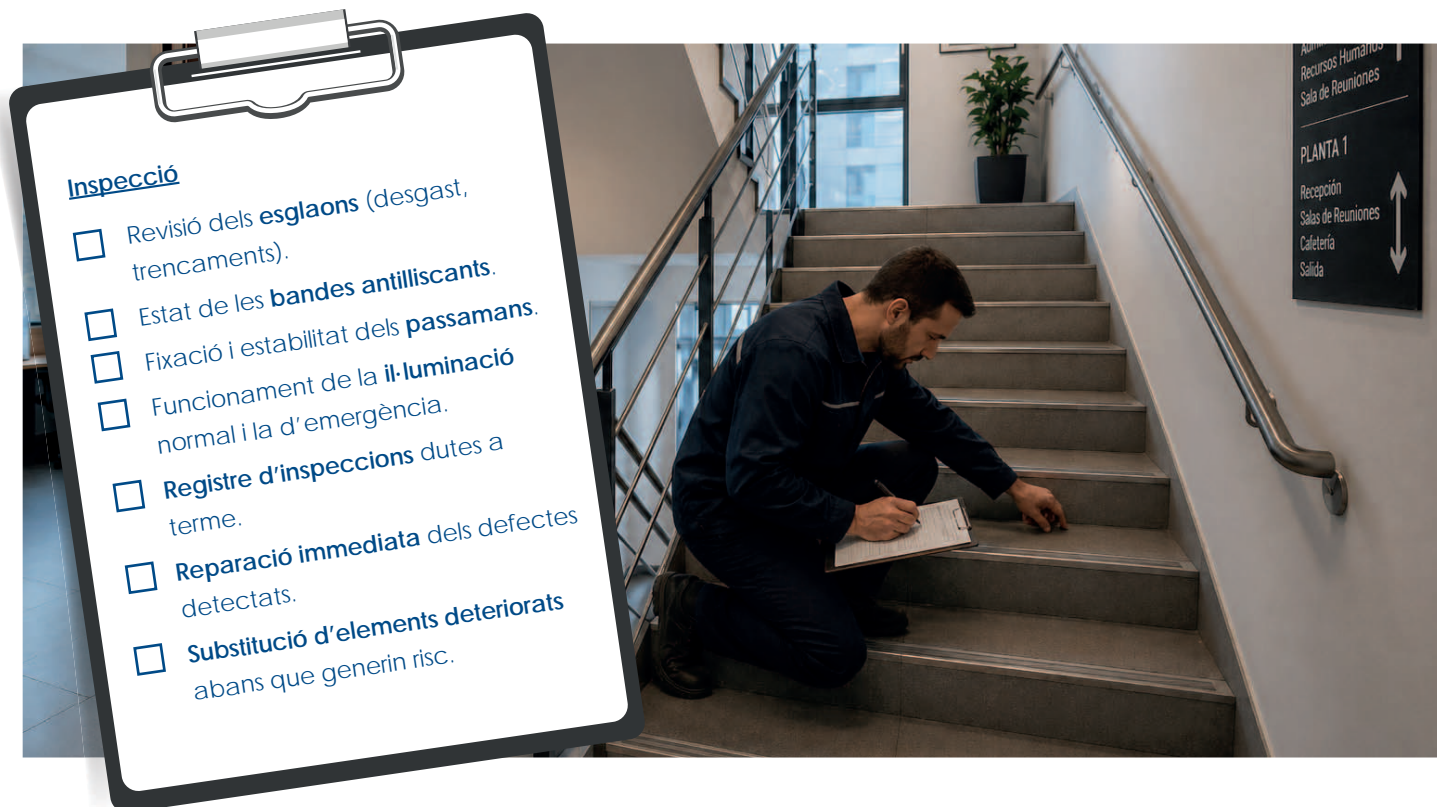
A les zones dels establiments de concurrència pública en les quals l'activitat es desenvolupi amb un nivell baix d'il·luminació, com és el cas dels cinemes, teatres, auditoris, discoteques, etc., s'ha de disposar d'una il·luminació d'abaliment a les rampes i a cadascun dels esglaons de les escales.



Il·luminació mínima exigible 100 lux

> Mesures relatives a la inspecció i el manteniment

Cal establir un **pla de manteniment periòdic** (per exemple, cada 3 mesos), per poder detectar possibles anomalies i **mantenir un estat correcte de l'escala i de tots els seus elements**, que inclogui:



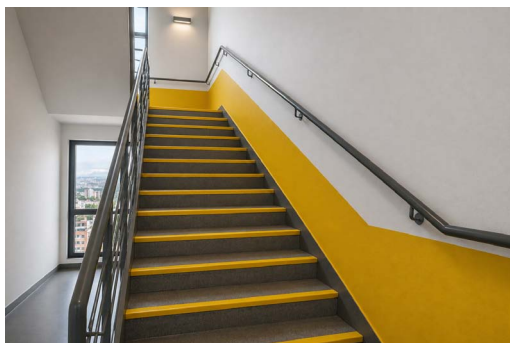
Inspecció

- Revisió dels **esglaons** (desgast, trencaments).
- Estat de les **bandes antilliscants**.
- Fixació i estabilitat dels **passamans**.
- Funcionament de la **il·luminació** normal i la d'emergència.
- Registre d'inspeccions** dutes a terme.
- Reparació immediata** dels defectes detectats.
- Substitució d'elements deteriorats** abans que generin risc.

Cal evitar la presència de **catifes o estoretes sense subjectar, mal fixades o deteriorades**, tant en els accessos com a la mateixa escala, ja que poden provocar ensopegades o relliscades. **Si cal, heu de fer servir únicament catifes/estoretes:**

- Antilliscants i amb base adherent.
- Correctament fixades a terra o encastades.
- En bon estat de conservació (sense arrugues, plecs o vores aixecades).
- Cal fer-ne les revisions periòdiques per comprovar-ne la col·locació i l'estat.

> Mesures relatives a la senyalització



De vegades es recorre a **sistemes de senyalització i advertiment** per prevenir caigudes durant l'ús d'escapes, com a reforç en la implantació de la resta de les mesures. Aquests sistemes consisteixen a **pintar amb un color diferent les peïjades dels esglaons**, col·locar un material diferent a la vora dels graons, fins i tot **pintar un sòcol a la paret en sentit descendent fins a una altura lleugerament superior al passamans**.

> esures relatives a les normes d'ús

Les persones treballadores han de complir les normes d'ús següents:

1



Pujar o baixar les escales d'una manera tranquil·la, evitant les presses. Mirar sempre en el sentit de la marxa (evitar pujar o baixar d'esquena).

2



Extremar la precaució a l'hora de pujar o baixar escales, evitar distraccions com l'ús de mòbil (mirant la pantalla, fent trucades), xerrar amb altres persones, etc.

3



No s'ha de fer servir l'escala si està a l'exterior, o fer-ho extremant-ne la precaució, en condicions meteorològiques adverses (pluja intensa, gel, vent fort) recorrent a altres vies d'accés alternatives, si n'hi ha.

4



Cal utilitzar sempre que sigui possible, les baranes o els passamans.

5



Fer servir calçat apropiat: pla i amb sola antilliscant.

6



No s'ha de pujar o baixar fent salts o de dos en dos esglaons.

7



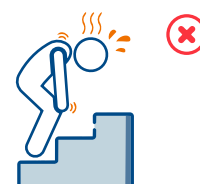
Cal tenir bona visibilitat a l'hora de pujar o baixar si es transporten càrregues.

8



En zones d'alta afluència, cal establir normes de circulació (per exemple, circular per la dreta).

9



No s'han de fer servir escales si es presenten condicions personals de risc: marejos, fatiga, problemes de visió, etc.

10



Cal avisar el servei de manteniment o el responsable immediat sobre incidències detectades: il·luminació deficient, presència d'obstacles o brutícia, desperfectes, etc.