

QUÈ ÉS? XIFRES PRINCIPALS

QUÈ ÉS EL CàNCER DE MAMA?

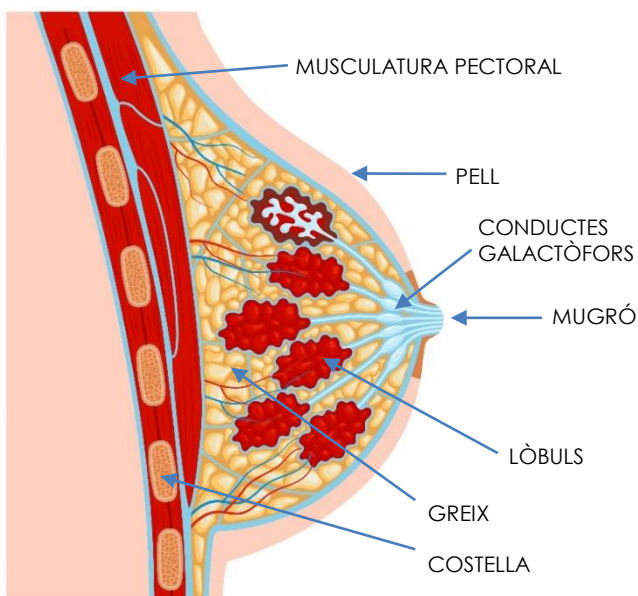
Els òrgans que formen el nostre cos estan constituïts per cèl·lules, que normalment es divideixen de manera ordenada amb la finalitat de reemplaçar les ja envellides o mortes. Cada cèl·lula posseeix una sèrie de mecanismes de control que regulen aquest procés. Quan en una cèl·lula s'alteren, s'inicia una divisió incontrolada que produeix un **tumor o nòdul**.

Aquest tumor pot estar constituït per cèl·lules que es divideixen massa, però no poden danyar o envair altres parts de l'organisme. Aquest tipus de tumors es consideren **benignes**.

La diferència amb els **tumors malignes** és que aquests últims estan **composats per cèl·lules que es divideixen sense control i, a més, són capaces de destruir teixits i òrgans propers (infiltració) i de traslladar-se i proliferar en altres llocs de l'organisme (metàstasi)**.

Quan aquesta transformació ocorre a la mama, es denomina **càncer de mama** (tumor maligne que s'origina al teixit de la glàndula mamària).

ANATOMIA DE LA MAMA. ON S'ORIGINA LA MALALTIA?

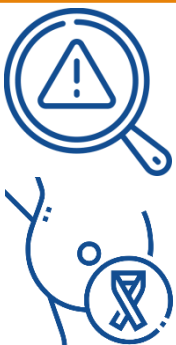


La glàndula mamària està constituïda per multitud de **lòbuls i lobels** en els quals es produeix la llet. Els lòbuls i lobels estan units entre si pels **conductes galactòfors**, també denominats **ductes**, que condueixen la llet cap al mugró.

També té multitud de vasos sanguinis, la funció dels quals és proporcionar sang al teixit mamari, i vasos limfàtics, la funció dels quals és recollir la limfa. Els vasos limfàtics conflueixen en petites formacions arrodonides denominades ganglis limfàtics. Els ganglis limfàtics més propers a la mama es troben a l'aixel·la i a banda i banda de l'estèrnium (os situat a la part anterior del tòrax).

El tumor **s'origina** al teixit dels **lobels i conductes de la mama**, i de vegades la dona detecta el creixement esmentat **en notar-se un bony**, encara que la majoria dels **nòduls** trobats són benignes. El **desenvolupament de la malaltia** fora de la mama ocorre principalment pels vasos limfàtics cap als ganglis limfàtics més propers a la zona del tumor. La disseminació de la malaltia també és possible pels vasos sanguinis fins a altres zones allunyades del cos.

PRINCIPALS XIFRES DE LA MALALTIA



- És el càncer més freqüent i el que major nombre de morts causa en la població femenina a Espanya.
- S'estima que el risc de patir la malaltia al llarg de la vida és del 12 %, 1 de cada 8 dones.
- A Espanya es van diagnosticar al voltant de 35.312 nous casos de càncer de mama l'any 2023, segons l'Observatori de l'Associació Espanyola Contra el Càncer, xifra que representa gairebé el 29 % dels càncers diagnosticats en dones.
- El major nombre de diagnòstics es fa en les dones entre 45-65 anys.
- El càncer de mama no és una malaltia exclusiva de dones, també pot aparèixer en homes, encara que en un percentatge molt petit (menys de l'1 % de tots els nous diagnòstics).

Més informació:



Campanya realitzada
en col·laboració amb:

asociación
española
contra el cáncer

Pla General d'Activitats Preventives 2024

