

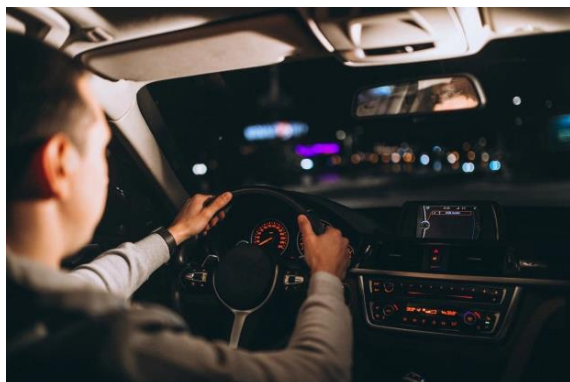


El dels joves és un sector de població que objectivament presenta poques probabilitats de morir a causa de grans malalties, en comparació amb la resta de la població. No obstant això, segons l'OMS, **el trànsit és la principal causa de mort en el grup de 15 a 29 anys**. Cada any moren cap a 400.000 joves menors de 25 anys a les carreteres de tot el món: una mitjana de 1.049 al dia.

## ➔ **Quan es produeixen els accidents de trànsit en la població juvenil?:**

Malgrat que cada accident presenta les seves peculiaritats, en general i simplificant, a partir de dades dels últims anys es podria fer la següent reconstrucció espaciotemporal del sinistre juvenil:

- **Es donen amb més freqüència el cap de setmana, especialment els divendres i els dies abans de festius.** El divendres continua sent el dia de la setmana que més sinistres amb víctimes registra, tot i que són els dissabtes i diumenges quan es registra el nombre més gran de defuncions, el 50% per a aquest grup d'edat.
- **Les hores nocturnes són les que tenen més risc.** En percentatges relatius, aquestes hores són quan estadísticament apareix una gravetat i proclivitat més important a l'accident, sobretot en els marges horaris **de 2:00 h - 4:00 h de la matinada** en primer lloc, continuant pel marge **de les 6:00 h - 9:00 h del matí**. Durant aquestes hores, **el percentatge de morts és d'un 52% per als joves** i d'un 30% per a la resta de la població.
- **Són més freqüents en períodes estiuencs.** Pel que fa a les èpoques de l'any, és a l'estiu quan es dispara la taxa d'accidentalitat, encara que també existeix un **pic important el mes de desembre**, concretament els **dies finals d'any**.
- Respecte a **com es desencadena el sinistre juvenil**, les dades ens indiquen que la possibilitat de l'accident es dispara **quan el conductor combina la situació de diversió amb l'ús d'un automòbil**, sobretot si hi van diversos ocupants. En més d'un **70% dels accidents** que tenen els joves els caps de setmana es troba **implicat l'alcohol i altres productes tòxics**, juntament amb la **velocitat inadequada**.



## ➔ Aspectes principals que poden influir en la sinistralitat dels conductors joves:

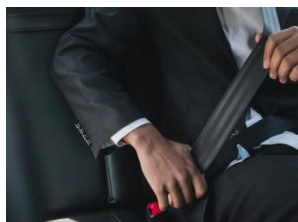
- **Percepció més baixa del risc:** per les seves característiques de personalitat, unides a la falta d'experiència, **molts conductors joves no solen avaluar com a perilloses algunes situacions de risc**, per la qual cosa prenen decisions que finalment els porten al sinistre. Per aquestes raons creuen i perceben que no és tan perillós beure i conduir, o sobrepassar els límits de velocitat o fer servir el mòbil durant la conducció, o no posar-se el casc o cordar-se el cinturó.



- **L'experiència en la conducció:** en general, els joves tenen un risc més alt de sinistre a partir del segon any d'haver obtingut el permís de conduir. Això es deu al fet que és el moment en el qual creuen que tenen més seguretat en la conducció i, per això, solen assumir més riscos quan es condueix el vehicle.
- **El nivell de control que el subjecte creu que té sobre el perill i el vehicle:** molts joves confien excessivament en la seva capacitat de controlar el vehicle, en qualsevol situació, per la qual cosa s'arrisquen més que els adults i no tenen tant sentit de l'anticipació.
- **Actituds davant el trànsit:** alguns joves no perceben, en general, la conducció com una activitat perillosa per a ells mateixos, i tampoc no perceben la norma de circulació com un sistema de segura convivència, la qual cosa moltes vegades els porta a no respectar-lo i a assumir riscos innecessaris.

## ➔ Bones pràctiques per sensibilitzar els conductors joves en seguretat viària:

- Fer **campanyes informatives** adreçades a incrementar la percepció del risc en la conducció, tot fomentant la promoció de l'ús del casc i del cinturó de seguretat, així com de prevenció del consum d'alcohol i altres drogues en la conducció, i l'excés de velocitat. **Fes clic en cada imatge i en descobriràs més informació:**



### Pla General d'Activitats Preventives 2023